

УДК 930

*Н.Г. Гариф***КАЗАН ХАНЛЫГЫ ЧОРЫНА КАРАГАН  
ЭПИГРАФИК ТАШЛАРНЫ БАРЛАУ, ИСЭПКӘ АЛУ  
ҺӘМ АЛАРГА СТАТИСТИК АНАЛИЗ**

Статья посвящена исследованию эпитафических памятников Казанского ханства.

Нами анализированы все до сих пор известные, обнаруженные или вновь найденные надгробные памятники. Для их комплексного изучения необходимо привлечение и других категорий источников – письменных, фольклорных, этнографических, топонимических.

Полученные материалы могут быть использованы при изучении проблемы этногенеза и происхождения народов, а также для уточнения границ Казанского ханства. Материалы и результаты работ планируется представить к обсуждению на конференциях, опубликовать в научной и популярной литературе.

**Ключевые слова:** надгробные памятники, феодально-вассальные отношения, города, населенные пункты.

The article is devoted to the study of the epigraphic monuments of the Kazan Khanate.

We have analyzed all the still known, discovered or newly found tombstones. For their comprehensive study, it is necessary to attract other categories of sources – written, folklore, ethnographic, toponymic.

The materials obtained can be used to study the problem of ethnogenesis and the origin of peoples, as well as to clarify the boundaries of the Kazan Khanate. Materials and results of the work are planned to be presented for discussion at conferences, published in scientific and popular literature.

**Keywords:** tombstones, feudal-vassal relations, cities, towns.

**К**азан ханлығы чорына караган документлар күп сакланмаган. Шулар сәбәпле ханлыкның тарихи, мәдәни һәм матди культурасын ачыклау, икътисади һәм хужалык тормышын өйрәнү, төбәкнең тарихи географиясен барлауда археология, эпитафика һәм нумизматика материаллары кыйммәтле чыганак булып тора.

Идел буеның атаклы археологы А.П. Смирнов: «*Кабер өсте язучылары Алтын Урданың барлык өлкәләреннән бары тик Болгар әжирендә генә таралган*», – дип яза. Галимнәр бу эпитафияләреннән нәкъ менә болгарларда таралуын ислам дине, мәдәнияте һәм мәгарифе үтәп керү белән аңлаталар. Әлеге үзенчәлек Болгарда, Алтын Урданың дәвамчысы булган Казан ханлыгында да таралыш алган. Шулар сәбәпле ташъязма чыганақларны өйрәнү ханлык чорын ачыклауда мөһим роль уйный.

XIX гасырда, Болгар, Алтын Урда, Казан ханлығы чорлары тарихын ачыклау максатыннан, археологик тикшеренү эшләре

башланып китә. 1877 елда Казан университеты каршында Археология, тарих һәм этнография жәмгыяте (ОАИЭ) төзелә. Жәмгыять эшчәнлегендә И.А. Износков, С.М. Шпилевский, К.И. Невоструев, Н.А. Толмачев кебек тарихчылар актив катнаша. Алар Казан ханлыгының төрле төбәкләрендә урнашкан тарихи урыннарны, әлеге жирлектәге эпиграфик һәйкәлләрне барлау һәм өйрәнүгә күп хезмәт куялар.

Әлеге жәмгыять эшчәнлегенә, туып килүче милли тарих мәктәбенә фәнни юнәлеш бирүчеләр буларак саналырга хаклы, татар тарихчылары Ш. Мәржани, Х. Фәезханов, К. Насыйри, Г. Әхмәре, Р. Фәхретдин һ. б. кушылып китә.

Татар халкы үткәнен өйрәнүче тарихчылар өчен совет чорының башлангычы булган – 1920–1930 еллар аралыгында яңа мөмкинчелекләр туа. М.Г. Худяков, Н.М. Атласи, Г.А. Гобәйдуллин һ. б. тарихчылар Казан ханлыгының үткәнен өйрәнүне, аның дәүләт төзелешен, ижтимагый-сәяси һәм икътисади тарихын ачыклауны үз максат итеп куялар. Әлеге эшчәнлеккә ханлык чорынан ук сакланып калган кабер ташларындагы язучулар да ачыклык кертү сәбәпле, аларны өйрәнү эшчәнлегенә дә ихтыяж туа.

Әмма яңарыш дәверенә озак дәвам итми. Сталинизм чорында – 1930 еллардан алып 1950 елларның уртасына чаклы – Казан ханлыгы тарихын өйрәнү, партия күзлегеннән чыгып, мәгълүм бер кысаларга куып кертелә. Шуңа да карамастан, шушы чор тарихчылары Н.И. Воробьев, Н.Ф. Калинин, Х.Г. Гыймади, Ф.Ш. Мөхәммәдьяров, текстолог Г.М. Рәхим, эпиграфист Н.В. Йосыпов һ. б. тарафыннан Казан ханлыгы чорына караган күп кенә археологик, эпиграфик һәм башка язма мәгълүматлар туплана һәм фәнни әйләнешкә кертелә.

Совет чорында эпиграфик чыганаclarны барлау, өйрәнү дәвам итә. Болгар, Алтын Урда, ханлык чорларына караган зират-каберлекләрнең каберташ язмалары А.Х. Халиков, Р.Г. Фәхретдинов, Ф.С. Хәкимжанов, Ж.Г. Мөхәммәтшин, М.И. Әхмәтжанов, һ. б. тарихчылар, текстологлар тарафыннан өйрәнелгән.

Соңгы елларда кабер ташларын өйрәнү эшенә Н.И. Исмәгыйлев (Нәккаш), Р.Ф. Мәрденәв, И.Г. Һадиев, И. Мөстәкыймов кебек мәгълүм тарихчылар өлеш кертте.

Шуңа да карамастан Казан ханлыгы дәверенә караган кабер ташлары әле һаман да табыла һәм өйрәнелә тора. Мәсәлән, 1957 елда XVI гасырның беренче яртысына караган 150 эпиграфик һәйкәл билгеле булган. Әлеге һәйкәлләр 50 дән артык торақ урыннары янында урнашкан [Юсупов, 1960]. Бүгенге көндә XVI гасырның беренче яртысына караган һәйкәлләрнең саны (туксанга якын торақ урыны тирәсендә) 260 ка житә (*Татарстан жирлегендә урнашканнарыгына исәпкә алынды*). Бу очракта ханлык жирләренә бер өлеше (*Татарстан Республикасынан тыш*) булган урыннарда эпиграфик һәйкәлләрнең соңгы елларда актив рәвештә өйрәнелмәвен дә билгеләп узарга кирәк. Мәсәлән, 1955 елларда Чуваш Республикасы жирлегендә урнашкан 22 торақ урынында мөселман кабер ташлары

билгеле булган. Аларның таралыш чиге Сура елгасына чаклы житкән [Воробьев, 1956].

Казан ханлыгының татар халкы күпләп яшәгән үзәк жирләрендә бүгенге көнгә 290 кабер ташы билгеле (*тулаем алганда 296 таш. Фәнни яктан өйрәнелгәннәре генә исәпкә алынды*). Әлеге язулы кабер ташлары 93 авыл биләмәсендә урнашкан (*Биектау районының 21 авылында 77 таш; Арча, 16–60; Этнә, 8–52; Яшел Үзән, 13–26; Питрәч, 8–17; Саба, 7–10; Балык бистәсе, 4–8; Теләче, 4–9; Кайбыч, 2–6; Балтач, 2–3; Югары Ослан, 2–3; Тәтеш 2–2; Анас, 1–1; Лаеш, 1–1; Мамадыш, 1–1; Алексеевск, 1–1; Казан шәһәре биләмәсендә – 11 (бер таш 1996 елда Благовещение соборында, бишесе 2004 елда Кремль биләмәсендә, берсе Кремль урамының Дәүләт музейе (метро) биләмәсендә, ике кабер ташының кисәкләре ханнар зираты урынын археологик тикшерү вакытында)* кабер ташы табылды.

Эпиграфик һәйкәлләр Казан шәһәре тирәсендәге 16 район биләмәсендә урнашкан.

Кабер ташларының урнашу географиясе дә игътибарга лаек. Мәсәлән: ханлык чорына һәм аның үзәктәге жирләренә караган ике кабер ташы Казаннан төньякка таба 120 чакрым ераклыкта урнашкан (*Балтач районы, Смәил авылы*). Казаннан иң көнчыгыш тарафка таба урнашкан таш – 115 (*Мамадыш районы, Бөрсет Сукачы авылы*), иң көньяк тарафтагысы 130 чакрым ераклыкта табылган (*Тәтеш районы, Мантово авылы*). Иң көнбатыштагы ханлык чорына караган кабер ташы, Казаннан 160 чакрым ераклыкта, Чуваш Республикасының Ядрин районы, Чебак авылында урнашкан.

Язма чыганаclar буенча, Казан ханлыгының үзәк жирләрендә генә дә 700 торак урыны булуы мәгълүм (*бу исемлеккә юкка чыгарылган, язу-теркәү кенәгаләрендә «пустошь» дип билгеләнгән һәм археологик һәйкәл буларак искә алынган авыллар керми*). Казан шәһәренән 25–30 чакрым ераклыкта урнашкан бүгенге татар авылларының күбесе ханлык чорындагы авыллар белән тәңгәл килә. Шул сәбәпле, эпиграфик һәйкәлләрнең әлеге татар авыллары белән янәшә табылуы да игътибарга лаек.

Мисал өчен, бүгенге Лаеш районы жирлегендә ханлык чорында 93 татар авылы булган (*1992 елда район биләмәсендә урнашкан 70 авылның бары 8 генә татар авылы*) [Галлямов, 1997]. Шул ук вакытта Лаеш районында бары бер язулы кабер ташы табылуы билгеле (*элекке Япанчы авылы биләмәсе*). Билгеле ки, аның сәбәбе – Казан ханлыгы яулап алынганнан соң, татар халкының бу төбәктән тулаем куылуы һәм бушап калган жирләргә урыс халкын һәм яңа чукундырылган башка халыкларны күчереп утыртуда. Килгән халык тарафыннан кабер ташлары юкка чыгарылган һәм хужалык эшчәнлегендә кулланылган.

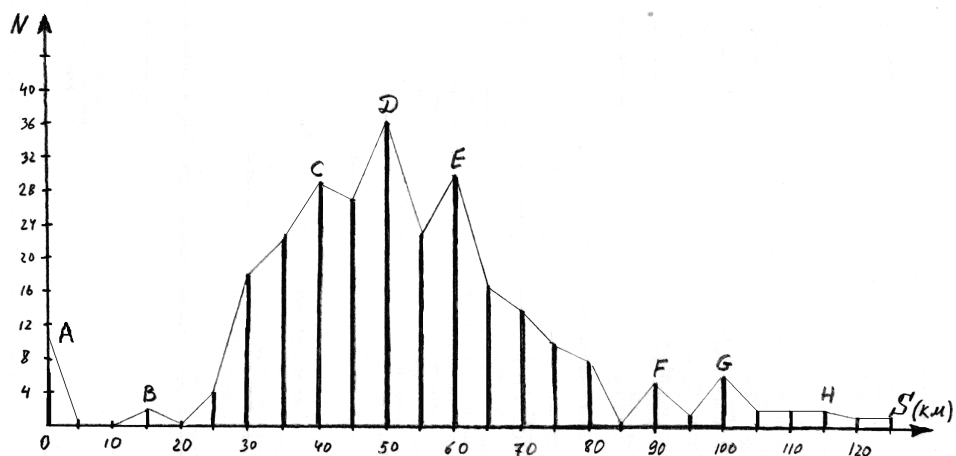
Югарыда билгеләп узылганча, татар халкы шәһәрләр тирәсеннән – 30, зур елгалардан 15–20 чакрым ераклыкка куылган, ә аларның торак урыннары юкка чыгарылган яисә яулап алучылар тарафыннан

үзләштерелгән (урьс колонизациясе ханлыкның үзәк җирләрендә урнашкан 206 авылны һәм 60 лап бушап калган авылларны үз эченә алган) [Измайлов, 2003]. Әлеге очрак эпиграфик һәйкәлләрнең таралышына һәм сакланышына да йогынты ясаган. Мәсәлән: Биектау районы биләмәсендәге кабер ташлары Казан шәһәрәннән 15–25, Яшел Үзәндәгеләре – 30, Питрәч районындагылары – 45, Лаеш районындагысы – 50 чакрым ераклыкта гына сакланып калган.

Казан шәһәрәндә зур күләмдә археологик тикшерү эшләре башланганчы, 1814 елда төзелеш эшләре вакытында табылган бер кабер ташының сакланып калганлыгы гына билгеле иде (*хәзерге Кремль урамы, Дәүләт музейе биләмәсендә табыла*) [Мәрҗани, 1989; Фукс, 1817]. 1530 ел белән билгеләнгән әлеге кабер ташы татарлар, губернатордан рөхсәт алып, Мәрҗани мәчете стенасына урнаштыру аркасында гына бүгенге көнгәчә яхшы сакланган.

Графиктан күренгәнчә (1 нче рәсем), Мәскәүнең колониаль сәясәте нәтижәсендә татарларның Казан шәһәре тирәсеннән куылуы эпиграфик һәйкәлләрнең сакланыш дәрәжәсендә дә билгеләнә. Килгән халык һәм шәһәр тирәсендә урнашкан чиркәү-монастырь жир биләмәләре хужалары ислам динен чагылдырган кабер ташларына тискәре карашта булган. Риваятьләр, язма истәлекләр буенча, кабер ташлары чиркәүләр, таш биналар төзелешендә һәм башка төр хужалык эшләрендә кулланыла (*мәсәлән, 1996 елда Благовещение соборы стенасында мөселман кабер ташы табыла*) [Нәккаш-Исмәгыйль, 1997].

Эпиграфик һәйкәлләрне өйрәнүче галимнәрнең хезмәтләре белән хронологик тәртиптә танышканда, XX гасырда да кабер ташларының саны кимү, бер өлешенә эзсез юкка чыгуы күзәтелә. Тарихи һәй-



1 нче рәсем. Һәйкәлләрнең Казаннан читтә урнашуы һәм хисабы.  
**A** – Казан; **B** – Шаһгали авылы; **C** – Алат; **D** – Хан гаскәре урнашкан төбәк;  
**E** – Арча; **F** – Мишә-Тамак шәһәрлеге (Эзмә җирлеге); **G** – Чаллы шәһәрлеге;  
**H** – Казан ханлыгы үзәк җирләренең төньяк чиге.

кәлләр табигать тарафыннан да, жирле халыкның тырышлыгы белән дә юкка чыгарылган. Элекке чорларда халыкның төрле хорафатларга бирелүе, дингә бәйле рәвештә гарәп язулы ташларга ихтирам белән каравы кабер ташларының сакланышын гасырлар буена тәмин иткән. Узган гасырдагы үзгәрешләр – дингә каршы көрәш, жирне уртақ милек итү, көчләп күмәкләштерү – борынгы зиратларга һәм алардагы кабер ташларының сакланышына тискәре йогынты ясаган (*1999 елда Балык бистәсе районы, Чураш авылы янындагы кырдан табылган ташларның берсе 1530 елга карый. Борынгы зират революциягә чаклы халык тарафыннан сакланган*) [Гариф, 2006].

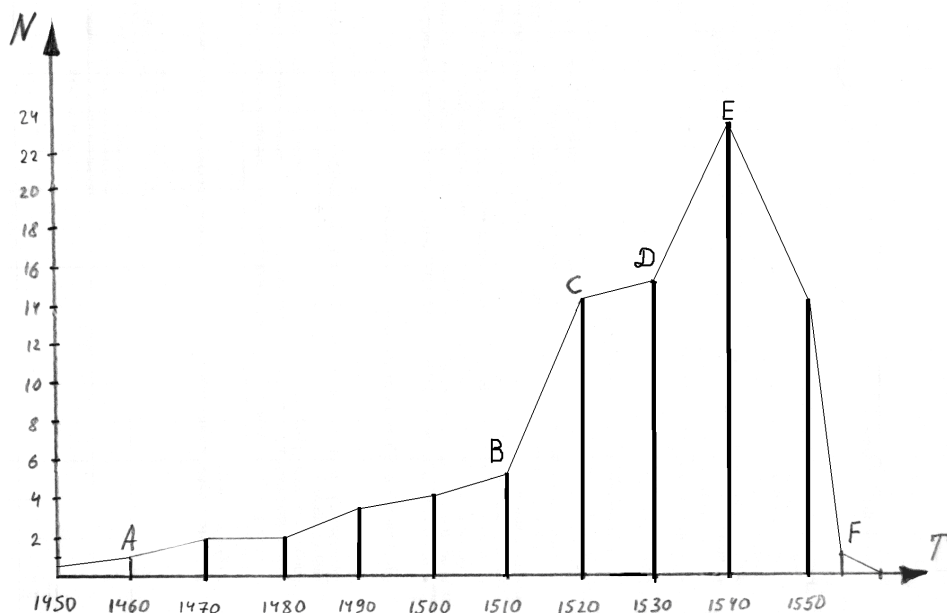
Казан ханлыгы чоры эпиграфик һәйкәлләре үзәктән читтәге төбәкләрдә дә сакланган. Казаннан 330 чакрым ераклыкта, төньяк тарафта урнашкан төбәк бүгенге көндә Киров өлкәсе Слободск районы Нократ (Кариле-Карино) авылы буларак билгеле. Бу авылда югары катлау ияләренә куелган 3 кабер ташы бик яхшы сакланган.

Ханлык чорына караган эпиграфик һәйкәлләр бүгенге Чуваш Республикасы биләмәсендә дә саклана. Гарәп язулы ташлар урнашкан борынгы зиратлар (*сирәк кенә рун язулы ташлар да очрый*) Чебоксар районының Яуш, Моргауш районының Ирхкасы, Цивиль районының Тойсин авыллары зиратларында урнашкан. Әмма язулы ташларның төп өлеше Чуваш иленең көнчыгыш, һәм көньяк тарафтагы биләмәләрендә сакланып калган. (*Козлов, Урмар, Янтык Ялчык, Батыр районнарында*) [Иванов, 2000]. Санап үтелгән районнардагы ташларның зур өлеше безнең тикшеренүләргә керми калдылар.

296 кабер ташының туксаннан артыгында ташның куелу вакыты, таш куелган шәхеснең исеме, дәрәжәсе, ташны куючы һәм башка төр мәгълүмат сакланып калган. 18 ташта жирләнүченең «кяфер кулындын», «Мәскәү», яисә «урыс явы килгәндә» шәһит китүләре турында искә алынган. Сакланып калган эпиграфик һәйкәлләрнең санында һәм эшләнеш дәрәжәсендә дәүләтнең тыныч яшәеш чорындагы икътисади үсеше һәм сугышлардан соң туган авырлыклар да чагылыш таба (2 нче рәсем).

Язмалардан күренгәнчә, әлеге эпиграфик һәйкәлләр күп очракта югары катлау вәкилләренә: дәүләт хезмәтендәге житәкчеләргә, гаскәр башлыкларына, абруйлы дини руханиларга, эре жир биләүчеләргә һәм аларның гаилә әгъзаларына куелган.

Дәүләт хезмәтендәге югары катлау кешеләре Казанда яшәсәләр дә, аларның хан ярлыгы белән беркетелгән, хан тарафыннан бүләк ителгән жир биләмәләре, авыллары булган. Еш кына жәй көне алар шунда ял иткәннәр, монда аларның утарлары, жәйге йортлары булган, хезмәтчеләре яшәгән. Вафат булган очракта да, аларны күбесенчә үз утарларында жирлэгәннәр. Акрынлап гаилә каберлекләре дә барлыкка килгән. Бер үк урында бер үк типтагы кабер ташларының куелуы шул хакта сөйли. Шундый ук ташлар жирле идарәчеләрнең югары катлау кешеләренә дә куелган. Кабер ташлы зиратлар күп очракта зур майдан биләми. Шул сәбәпле гади игенче, терлекчеләрнең аерым



2 нче рәсем. Еллар хисабына бәйле куелган кабер ташларының саны.  
*A–B* – Иван III тарафыннан 1467, 1469, 1478, 1482, 1484, 1485 һәм 1487  
 елларда оештырылган сугышлар. *B–C* – 1508–1523 еллар арасындагы  
 тыныч тормыш; *C–D* – 1523–1530 еллардагы Казанга каршы оештырылган  
 сугышлар; *D–E* – 1530–1547 еллар арасындагы тыныч тормыш;  
*E–F* – 1540 еллардан соң Казанга каршы оештырылган сугышлар.

зиратларга жирләнүләре турында да фикер йөртәргә мөмкин. Бай, мәһабәт каберташлар янында гади, кечкенә ташлар очрамый. Әлегә фикер таш язмаларга анализ ясаганнан соң да ныгый.

Казан ханлыгының төп байлыгы – жир. Ханлыктагы жирләр, дәүләтнең иминлеген тәмин итү чарасы буларак, хан тарафыннан үзенә якыннары, дәүләт идарәсендә урын биләгән төрле дәрәжәдәге бәк-морзалар, хәрби оглан-казаклар, дини вакыф биләмәләре, жирле бәкләр һәм башка сыйнфый баскычта торучылар арасында бүленгән. Казан ханлыгының матди яктан яшәеше жир бүленеше һәм салым жыю системасы аша тәмин ителгән. Ханлык жирләре салым жыю өлкәләре – даругаларга һәм вассал олысларга бүленгән. Даругалар үз чиратында хәрби берәмлекләр: йөзләр һәм уннардан торган. Олыслар – ханлыктагы феодал вассал биләмәләр. Олыс жирләренә ия булу хокукы нәселдән-нәселгә күчү принцибына нигезләнгән. Феодал вассаллык мөнәсәбәтләренә тархан (сөергал) ярлыклары аша кануни төс бирелгән. Югары катлау кешеләре тархан (сөергал) биләмәләрен нәселдән-нәселгә тапшыру өчен тырышкан. Феодал вассаллыкның нигезендә хәрби хезмәт, ясак жыю һәм башка төр салымнар аша түләү системасы яткан. Хан, дәүләт жирдә эшләүче һәм шул жирдән ясак түләүче халыкка иминлек тудырган, аларның хокукларын яклаган.



Дәүләттәге феодал вассаллык мөнәсәбәтләре жир бүленешенә, дәүләткә хезмәт, дини һәм милли тормыш иминлегенә бәйле урнашкан. Казан ханлыгында жир, төп байлык буларак, жир биләүченең социаль һәм сәяси дәрәжәсен (урынын) билгеләгән. Югары катлау вәкилләре үз биләмәләрендә тулы хакимлеккә ия булу хокукын алганнар [Гариф, 2010].

Казан ханлыгындагы сыйнфый бүленеш һәм ханлыкның яшәеш системасы эпиграфик һәйкәлләр буенча да ачыклана. Кабер ташлары язмаларындагы дәүләт идарәсе, хәрби, дини һәм жирле феодалларның исем-шәрәфләре, иерархик катламда тоткан урыннары һәм аларның кул астында булган биләмәләре чагылыш таба. Эпиграфик һәйкәлләрне өйрәнәп, аларга анализ ясап, ханлык чорында үзәк белән төбәкләр арасында урнашкан хокукый мөнәсәбәтләргә ачыклау мөмкинчелегә дә туа.

Татар эпиграфик кабер ташларыннан түбәндәге мәгълүматларны алырга була:

- 1) таралу географиясенә бәйле халыкның урнашуы;
- 2) феодалларның титул-дәрәжәләренә бәйле хакимият төзелеше;
- 3) сәяси-сыйнфый һәм дини катлауларның бүленеше;
- 4) ташларның урнашуына бәйле торак урыннары, олы юллар яисә сугыш кырлары турында мәгълүмат;
- 5) шул чорда традицион язу үрнәге, башлам текстлары, бизәк-орнаментлар, геометрик күләм һәм форма үзгәрткәннәренә бәйле сәнгать үсеше;
- 6) ташлардагы еллар исәбе һәм исемнәрнең үзгәрткәннәренә бәйле мәгълүмат аша жирлектәге халыкның яшәеш чорын һәм төрле үзгәрткәннәренә ачыклау.

### Әдәбият

*Воробьев, Н.И., Львова А.Н. Романова Н.П., Симонова А.Р.* Чуваши. Ч. 1, Чебоксары, 1956. С. 38–39.

*Галлямов Р.Ф.* Селения Лаишевской стороны в XVI – в начале XVII вв. // История Лаишевского края 1997. С. 63–82.

*Гариф Н.Г.* Казан ханлыгы чоры ташъязмалары. Казань: ТФА Тарих институты басмаханәсе, 2010. 128 б.

*Гариф Н.Г.* Казан ханлыгы. (Оешу тарихы, идарә системасы, административ бүленеше һәм феодал вассаллык мөнәсәбәтләре.). Казан: Татар. кит. нәшр., 2006. – 175 б.

*Иванов В.П., Николаев В.В., Димитриев В.Д.* Чуваши: этническая история и традиционная культура. М., 2000.

*Измайлов И.М.* Татарский народ после 1552 года: потери и приобретения. // Материалы научно-практической конференции. Казань, 2003.

*Мәрҗани Ш.* Мөстәфадел-әхбәр фи әхвали Казан вә Болгар (Казан һәм Болгар хәлләре турында файдаланылган хәбәрләр.) / тәрҗемә итүче һәм төзүче Ә.Н. Хәйруллин. Казан: Татар. кит. нәшр., 1989.

*Нәккаш-Исмәгыйль Нәҗип.* Христиан чиркәвендә мөселман ядкәрләре // Мәдәни жомга. 1997. № 18. Б. 14.

Фукс Карл. Краткая история города Казани. Казань. 1817.

Юсупов Г.В. Введение в болгаро-татарскую эпиграфику. М.; Л.: Изд-во АН СССР, 1960. 165 с.: ил.

### Казан ханлыгы чоры ташларына уелган аятьләр һәм гыйбарәләр

1. Аллаһыдан башка илаһи зат юк.
2. Аллаһының эмереннән качып булмый.
3. Ул [Аллаһы Тәгалә] үлемсез, ә башка һәрбер тереклек иясе үлчәк.
4. Дөнья бер сәгатълек, аны гыйбадәт белән үткәр.
5. Бары тик жиңелү белмәс кодрәт иясе, Олуг Аллаһ кына мәңге калачак (55 – Рахмән сүрәсе, 27 аять).
6. Жир йөзөндөгә жанлыларның барысы да юкка чыгачак (55 – Рахмән сүрәсе, 26 аять).
7. Аллаһу Тәгалә әйтте: «Һәрбер жан иясе үлем ачысын татыр. Аннан барыгыз да Безгә (Аллаһка) әйләнеп кайтырсыз». (29 – Ганкәбүт (Үрмәкүч) сүрәсе, 57 аять).
8. Аллаһу Тәгалә әйтте: «Һәм белми жан иясе кайсы жирдә үләсен». (29 – Ганкәбүт (Үрмәкүч) сүрәсе, 34 аять).
9. Дөнья – үлөксәдер, аның артыннан куучы эттер.
10. Бу дөнья үлөксәдер, аны этләр эзләп йөрер.
11. Күрәмен дөньяны вәйран (жимерек) булган хәлдә, берни дә мәңгелек түгел – Аллаһының моңа карары юк.
12. «Бу дөньядагы барлык авырлыкларга сабыр кеше дә вакытыннан алдан үлмәс».
13. «Үлем сине үз вакыты килчәген искәртеп торыр, ә каберен кылган гамәлләреңнең сандыгы булыр».
14. «Үлем өчен бәхет килде... Ә бездән шатлык кош кебек очып китте..., аны эзләүчеләр инде табалмас».

*Гариф Нурулла Гыймадетдин улы,  
тарих фәннәре кандидаты*