

УДК 75.041.5

Д.И. Әхмәтова

СЫНЛЫ СӘНГАТЬТӘ ГАЛИМЖАН ИБРАҺИМОВ ОБРАЗЫ

В изобразительном искусстве Татарстана немного деятелей культуры, образы которых с завидным постоянством осваивались художниками и скульпторами. Одним из таких героев является писатель, общественный и политический деятель первой трети XX века Галимджан Ибрагимов (1887–1938). Образ Г. Ибрагимова имеет свои, как хронологические, так и иконологические особенности. Романтический облик молодого писателя, оставшийся на фотографиях 1910-х гг., не нашел своего отражения в живописи. Оказался довлеющим официальный образ, где в облике сохраняются горьковские черты пролетарского писателя; именно таким чувствовал себя, очевидно, сам писатель и каким видело его общество. Какие-то другие краски, более романтические, стали проявляться лишь в поздние советские годы, когда его образ начал мифологизироваться, однако впоследствии сама фигура писателя практически совсем исчезла из сферы изобразительного искусства.

Ключевые слова: Галимджан Ибрагимов, Павел Петрович Беньков, образ писателя в изобразительном искусстве.

Татарстан сынлы сәнгатендә рәссамнар һәм скульпторлар тарафыннан өйрәнәп гәүдәләндерелгән әдәбият һәм мәдәният эшлеклеләре образлары аз түгел. Шундый мәшһүр шәхесләренә берсе – XX гасырда яшәп ижат иткән язучы, жәмәгать эшлеклесе һәм сәясәтче Галимжан Ибраһимов (1887–1938). Әлбәттә, бу өлкәдә иң популяр саналганы – Татарстан сәнгатенә символына әверелгәнә Габдулла Тукай, шулай ук Муса Жәлил. Г. Ибраһимов образы исә билгеле бер торышта һәм төрле күренешләрдә тасвирлануы белән үзенчәлекле. Эмма аның 1910 еллардагы – яшь язучы вакытындагы фотолары сынлы сәнгатьтә чагылыш тапмый. Инкыйлабка кадәр Г. Ибраһимовта рус язучысы Максим Горькийның тышкы кыяфәтенә ошарга тырышу күзәтелә.

XX гасыр башыннан ук аның жылкәсенә салган кара япмадан («крылатка»), киң кырлы йомшак эшләпәдән, кулына кәкре башлы таяк тоткан хәлендәге образы киң таралган була. Аның Горькийча халыкчан бу стилин яшь язучылар да үзләштерә. Ә менә сынлы сәнгатьтә эсәрләрендә Галимжан Ибраһимов киемәндәге бу атрибутлары белән түгел, ә киеме буенча да, үз-үзен тоту манерасы белән дә чын «пролетар» язучыга әйләнәп барган кыяфәтендә гәүдәләндерелә һәм шул рәвешә белән мәңгеләшәп кала.

Г. Ибраһимовның иконографиясенә «тон» биргән, иң беренчә эшләнгән һәм әдәбиятларга кертелгән портреты Павел Петрович Беньков (1879–1949) тарафыннан ижат ителгән дип әйтә алабыз. Рәссам Петербург Сәнгать академиясендә Д. Кардовскийдан

дәресләр ала. Аның укытучылары Г. Залеман, Я. Циоглинский, Б. Кустодиев, И. Репин – барысы да күренекле сәнгать осталары. Монда шуны да искә төшереп узу урынлы булыр, 1919 елда П. Беньков чигенүче Колчак га-скәрләре белән аklar кулындагы Себергә китә, анда Иркутск һәм Омск театрларында декоратор булып эшли. Колчак армиясе тар-мар ителгәннән соң кабат Казанга кайта. Г. Ибраһимов та 1919 елда колчаклылар белән «китә», әмма аларның тылында билгеле бер эшләр башкара. Бу хакта П. Беньков белгән иде микән, әллә белеп тә ул хакта сөйләшүне кирәк тап-мады микән?..

П. Беньков портретлар эшләү остасы буларак зур танылу яу-луй, моны аның Г. Ибраһимов образын жанлы итеп мәң-геләштерүе раслый. Рәссамның 1926 елда ижат иткән эше язучы образын шуннан соңгы гәүдәлән-дерүчеләр өчен үрнәк булып тора. Г. Ибраһимов портреты әлеге рәссам өчен характерлы булып саналган импрессиони-стик манерада эшләнсә дә, аның колориты бик тыйнак. Автор анда бөтен игътибарын язучы-ның йөз чагылышына бирә: ул житди кыяфәттә, үткен, сынаулы карашын тамашачыларга төбә-гән. Сурәттәге башка барлык де-тальләр (хәтта куллары да) эскиз рәвешендә генә ясалган. Сәнгати яктан югары дәрәжәдә эшләнгән бу хезмәт язучының характерын бик төгәл чагылдыра. Бу хакта күренекле шәркыятче һәм ис-лам белгече Л. Климович болай яза: «...На меня в середине два-дцатых годов, ...не раз его ви-

девшего, слушавшего, лично знакомого с ним, – неизгладимое впечатление произвели его волевой характер, серьезность, строгость и одновременно общи-тельность, не говоря уже о ши-роком кругозоре. Его образ тех лет правдиво отображен на пор-трете, исполненном П.П. Бенько-вым». П. Беньков портретындагы Г. Ибраһимов образы язучының шул еллардагы фотографияләре белән бик тә охшаш, чөнки рәс-сам аның психологик халәтен төгәл билгели һәм аны гому-миләштереп гәүдәләндерә алган. П. Беньков тарафыннан үз геро-еның шәхесен тирәнтәп аңлап ижат ителгән образга, сәнгати эшләнеше ягыннан, әлегә тиң-нәр юк.

Язучының П. Беньков гәү-дәләндергән образын алга таба файдалануның үзенчәлекләре дә бар. Әйттик, ТР ФА Г. Ибраһимов исем. Тел, әдәбият һәм сәнгать институтының Язма һәм музы-каль мирас үзәгендә сакланган фотокүчермәдә язучының сурә-те башкачарак, ул П. Беньков оригиналыннан аерылып тора. Күренекле язучының житдирәк чалымлы бу портреты, күрәсең, рәсми учреждениеләр өчен мах-сус шомартыбрак эшләнгәндер. Ни дисәң дә, 1920–1930 елларда, шулай ук язучы реабилитаци-яләнгән 1955 елдан соң Г. Иб-раһимов жәмәгәтьчелек кар-шында югары дәрәжәләр били, күренекле язучы булып таны-ла. Әмма П. Беньков портре-ты күчермәләрендә Г. Ибраһи-мов образы жиңелләштерелгән, йөзендәге житдилеге югалган рәвеш ала.

П. Беньков портретын график формада эшләгән Федор Семенович Быков (1885–1966) ижаты оригиналга якынак тора. Строгановлар сәнгать-сәнәгать училищесының рәсем классын тәмамлагач, 1906–1911 елларда Ф. Быков Казандагы Харитонов, Ключников, Перов типографияләрендә, «Гасыр» һәм «Мәгариф» нәшриятларында эшли. «Хужа Насретдин мажаралары»на иллюстрацияләр ясый («Өмид» басмаханәсе, 1913 ел) [Вагапова, 2015, с. 161]. 1911 елдан ул Мәскәүдә Ступин һәм Сытин нәшриятларында рәссам-гравёр булып эшли. 1925–1929 елларда Ф. Быков яңадан Казанда: «Кызыл Татарстан» газетасы редакциясендә – рәссам-гравёр һәм Казан сәнгать-театр училищесында (элекке Казан сәнгать мәктәбе) – гравюра укытучысы. Ф. Быков Алатырь (Улатар) сәнгать-гравюра мәктәбен (хәзер Чабаксар сәнгать училищесы) оештыручы (1934), аның беренче директоры була, шунда ук дәрәсләр дә алып бара [Вагапова, 2010, с. 81–86]. Нәшриятларда һәм редакцияләрдә эшләгәндә ул күп кенә мәдәният эшлеклеләренең график портретларын да ижәт итә. Казанда чакта Г. Тукай һәм Г. Ибраһимов сурәтләрен мәңгеләштерә (1922), алар Чабаксарда Чуваш дәүләт сәнгать музейе тупламасында саклана.

Г. Ибраһимов портреты П. Беньков тарафыннан натуранан эшләнгән, киң танылу яулаган портретны хәтерләтә. 1929 елда Г. Ибраһимов Ялтада дөваланган чак булганга күрә, Ф. Быков үзенә йөкләнгән за-

казны үтәгәндә П. Беньков портретын гына күз алдында тотта. Г. Тукай портретын эшләгәндәге кебек, язучының фотографияләреннән файдаланмый. Ф. Быков ижәт иткән график портрет киң кулланылыш ала, эмма, Г. Ибраһимов кулга алынганнан соң, озак вакытлар беркайда да басылмый. Жәпшеклек чоры башлангач кына почта конвертларында күренә башлый. 1967, 1968 елларда, мәсәлән, Ф. Быков эшләгән портрет белән «Галимҗан Ибраһимов. Татар әдәбияты классигы. 1887–1938» дип язылган конвертлар файдалануга чыгарыла.

ТР ФА Г. Ибраһимов исем. Тел, әдәбият һәм сәнгать институтының Язма һәм музыкаль мирас үзәгендә язучының гаять сәнгатьле итеп эшләнгән рәсеме бар, кызганычка каршы аның тасвирламасы язылмаган. Анда Г. Ибраһимов табигать фонунда бирелгән. Рәсем бу өлкәдә билгеле бер дәрәжәдә тәҗрибәсе булган рәссам тарафыннан, хәтерендә сакланган күзаллауга нигезләнә ижәт ителгән. Ул – үзенчәлекле халыкчан картина. Сурәт, беренче чиратта, үзенә романтик композициясе белән жәлеп итә. Анда язучы образы идиллия жанрында гәүдәләндерелгән: сихри матурлыктагы пейзаж фонунда Г. Ибраһимов ачык төстәге костюмнан, галстуктан; бер кулында эшләпәсе, икенчесендә китап. Авторның композициясе аяк киemen күрсәтүгә корылмаган. Бу сурәт, алда әйтеп үтелгән рәсмилектән аермалы буларак, язучы образын гомум халык тирәлегендә, аның аерылгысыз

вәкиле итеп чагылдыруы белән үзенчәлекле. Бер яктан, язучы рәсми киёмнән һәм эшләпәдән булса, икенче яктан, ул романтик рухтагы табигать күренешләре – калкулыклар, сулыклар (күлме, эллә елгамы), ташлар һәм жәйге бай үсемлекләр дөньясы киң-легендә сурәтләнган. Мондый композиция И. Айвазовскийның «Пушкин на берегу моря» (Верещагин исемендәге сәнгать музейе, Николаев, Украина) дигән мәгълүм картинасын (1887) хәтерләтә. Анда да бит шагыйрь диңгезнең кыялы ярында бик рәсми кыяфәттә (костюмнан, жилеттан, кулында эшләпә) сурәтләнган. Диңгез тынычсызлана, дулкынлана, ә А. Пушкин, салып, таш өстенә жәйгән костюмына утырган хәлдә кешелек дөньясының кампа-каршылыгын (гади костюм, поэзияне гәүдәләндергән табигать көче) символлаштыра кебек. Г. Ибраһимовка багышланган «халыкчан картина»да шуңа охшаш композициягә нигезләнп ижат ителгән. Монда картинаның кайда, кайчан ясалыуы, аның сәнгати чишелеше түгел, ә авторның язучыга жылы мөнәсәбәтен чагылдыра алуы мөһим.

Г. Ибраһимов образын романтикларча чагылдыруның тагын бер варианты Валерий Скобеевның (1938) «Мулланур Вахитов белән Галимжан Ибраһимов Ленин янында» (1978, ТР дәүләт Сынлы сәнгать музейе) картинасында кабатлана. Бу эш ТАССР Мәдәният министрлыгы заказы белән башкарылган булган. Автор сүзләренчә, картина: «отца советского государства и общественных лидеров татарского на-

рода, рассказать о становлении татарской национальной автономии, изобразить роль татар в становлении российской государственности» [Скобеев, с. 48–49] кебек сәясәи күренешләр турында сөйләргә тиеш була. В.И. Ленин татар милли лидерлары белән 1918 елда очраша. Юлбашчының Кремльдәге кабинетын рәссам натурадан ясып. Ә Г. Ибраһимов образы өстендә эшләве турында ул болай яза: «Мне было легко писать Галимджана Ибрагимова, потому что я видел немало его фотографий в различных ракурсах. В его облике мне хотелось передать решимость, с которой он отстаивал право татар и башкир на национальное самоопределение. Это можно заметить по чуть согнутой, напряженной руке, сжатой в кулак, и волевой светотени на лице. При этом он все же показан как человек творческий и одухотворенный – сразу видно, что это не военный и не чиновник» [Скобеев, с. 48–49].

Бу картинаның язмышы катлаулырак килеп чыга: Г. Ибраһимовның тууына 100 ел тулуга багышланган юбилей күргәзмәсендә (1987) ул үзәк урынны били, аннан югала. Башта картина ТР дәүләт Сынлы сәнгать музейенең Лениногорск филиалына барып элэгә һәм анда озак вакытлар төрелгән хәлдә ята, һәм аны табып алып, ТР Дәүләт Советында һәм Казан Кремлендә оештырылган рәсми күргәзмәләргә куялар. Хәзер бу картина ТР дәүләт Сынлы сәнгать музейендә саклана.

Г. Ибраһимов образын гәүдәләндергән әлеге эшләр белән

кыскача танышканнан соң, аларның рәсми, романтик һәм халыкчанлык (хәтта фольклор героесыман) юнәлешләрендә ижат ителүе аңлашыла. Шуны билгеләп үтәргә кирәк, аның рәсми образы булып, барыбер, М. Горький сыйфатлары чагылдырылган пролетар язучы кыяфәтендәге портреты кабул ителә, язучы

үзе дә хис иткәнчә, татар халкы да аны шул рәвештә күз алдына китерә. Ә инде аның романтикларчарак рухтагы вариантлары Совет чорының соңгы елларында гына киң тарала, чөнки бу вакытта аның образы мификлаша башлый һәм тора-бара язучы фигурасы сынлы сәнгать сферасынан бөтенләй төшеп кала.

Әдәбият

Ваганова Ф.Г. Становление искусства татарской рукописной и печатной книги XVII – начала XX в.: стилистика и символика: дис. ... канд. искусствоведения. Казань, 2015. С. 161.

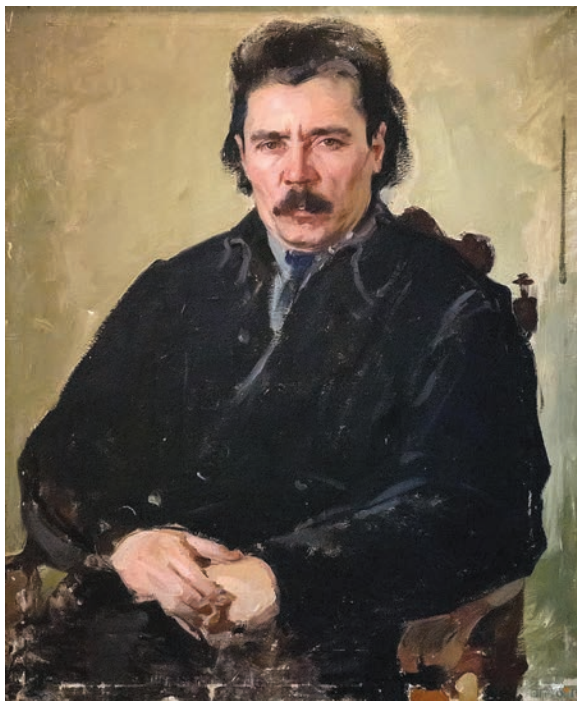
Ваганова Ф.Г. Роль Федора Быкова в становлении книжной графики Татарстана. // 115-летие Казанской художественной школы: сборник материалов Межрегиональной научно-теоретической конференции (октябрь, 2010). Казань: Слово, 2010. С. 81–86.

Скобеев В. 20 минут в кабинете вождя // Татарстан. 2007. № 3. С. 48–49.

Әхмәтова Динә Ирек кызы,

ТР ФА Г. Ибраһимов исемендәге Тел, әдәбият һәм сәнгать институты тасвирий һәм декоратив-гамәли сәнгать бүлеге өлкән фәнни хезмәткәре

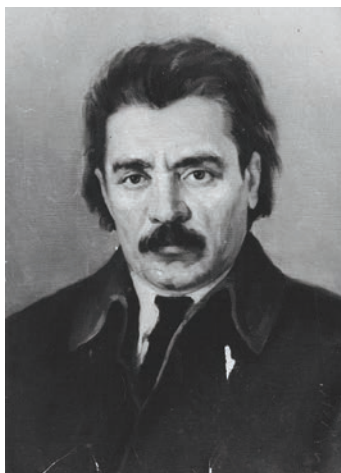
Әхмәтова Д.И. Сынлы сәнгатьә Галимжан Ибраһимов образы



Беньков П.П. Г. Ибраһимов портреты.
1926 (ТР дәүләт Сынлы сәнгатьә музейе)



Быков Ф.С. Язучы Г. Ибраһимов
портреты. 1929 (Чуваш дәүләт
сәнгатьә музейе, Чабаксар)



П.П. Беньков ясаган портретның копиясе.
Авторы билгесез (Г. Ибраһимов исем. Тел,
әдәбият һәм сәнгатьә институтының
Язма һәм музыкаль мирас үзәге)



Галимжан Ибраһимов. 1933 (?).
Г. Ибраһимов исем. Тел, әдәбият һәм сәнгатьә
институтының Язма һәм музыкаль мирас
үзәге

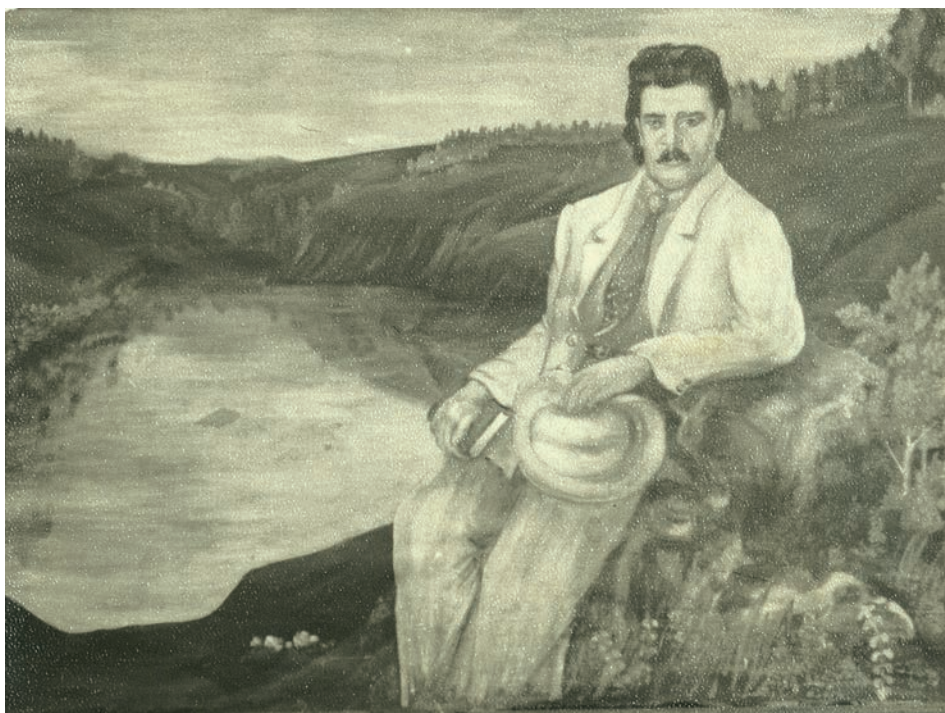


Максим Горькийның фотопортреты

Әхмәтова Д.И. Сынлы сәнгатьә Галимжан Ибраһимов образы



Айвазовский И.Н. Пушкин дингез ярында. 1887
(Верещагин исем. Сәнгать музейе, Николаев,
Украина)

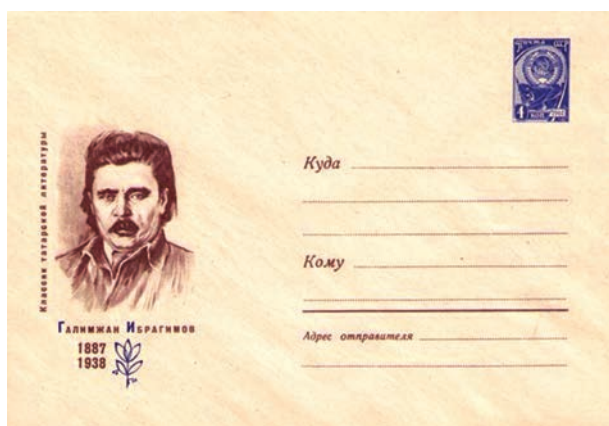


Г. Ибраһимов портреты. Авторы билгесез
(Г. Ибраһимов исем. Тел, әдәбият һәм сәнгать институтының
Язма һәм музыкаль мирас үзәге)

Әхмәтова Д.И. Сынлы сәнгатьә Галимжан Ибраһимов образы



Скобеев В.Н. Мулланур Вахитов белән
Галимжан Ибраһимов Ленин янында. 1978.
ТР Дәүләт Сынлы сәнгать музейе



Галимжан Ибраһимов портреты
белән почта конверты